



Martin Bekebrede draait al jaren mee in de Nederlandse watersport. Hij maakte vele ontwerpen, die zich allemaal kenmerken door tijdloze, klassieke lijnen. Een bekend schip van zijn hand is naast de Noordkaper-lijn de Danish Rose. Van dit zeegaande jacht met lijnen die wel wat aan een Colin Archer doen denken, worden elk jaar nog wel een paar exemplaren gebouwd. De Noordkaper 29 stamt uit 1973 en werd verkocht door Outdoor Holland (feitelijk een van de eerste 'aannemers' in de jachtbouw, die daarnaast ook

Lunstroo grundels aan de man bracht). Destijds werden de jachten gebouwd door Van der Heijden in Strobos. De naam was het resultaat van een prijsvraag onder klanten. Na het failliet van Van der Heijden werden de Noordkapers nog maar incidenteel gebouwd. Gebroeders Van Enkhuizen paktten een paar jaar geleden het model weer serieus op en bouwt tegenwoordig de grote Noordkapers 40 en 43 - beide jachten met een dekhuis. Bekebrede tekent overigens niet alleen zeiljachten. Vele typisch Nederlandse

(stalen) motorboten komen eveneens van zijn tekentafel. 'Als ik die stapel tekeningen van me op zolder zie, dan schrik ik wel eens.' Om een paar voorbeelden te noemen: de Bully's van de firma Jetten in Sneek, de Classic-Ujn van Babro uit IJnsom en de schepen van Noblesse in Sneek. Zonder te overdrijven mag je Bekebrede gerust medebepalend noemen voor het gezicht van de Nederlandse jachtbouw.



ZELF omschrijft hij z'n Noordkaper 34 VM als 'een moderne vertaling van een platbodem in vissermanuitvoering'. Niet dat Bekebrede iets heeft tegen traditionele platbodems. Integendeel. Hij had jarenlang een botter die hij vooral waardeerde om de mogelijkheid om lekker buiten in de ruime kuip te leven. Maar een moderne versie is gewoon handiger. Bekebrede: 'Door z'n 'modernte' zit je niet vast aan bepaalde conventies. Er kan straffeloos een buiskap op, er kan een zeereling omheen en een grote tent over de kuip. Op een traditionele platbodem doe je dat natuurlijk niet.' Bovendien hoed een eigen interpretatie van het type platbodem Martin Bekebrede meer mogelijkheden. Want het moest een soort visserman worden (dus met een gedekt voorschip

Licht en ruimtelijk. Nostalgisch zonder truttigheid. De schrootjes zijn geen schrootjes, maar ingefreesde panelen. In de kombuis voldoende comfort voor een langere tocht: twee spoelbakken, een ruim aanrecht, kooktoestel en koelkast. Bekebrede is nog bezig met de afwerking.

waarin de accommodatie kwam), maar dan wel met een beetje meer comfort dan op traditionele schepen van dit type. Comfort dat zich vooral vertaalt in stahoogte. En de boot moest een enorme open kuip krijgen, maar wel een kuip die je goed af zou kunnen sluiten zodat je de binnenuimte aanzienlijk kon vergroten. Want al omschrijft Bekebrede zichzelf als een 'echte mooi-weerzeiler', een beetje comfort als het weer het eens af laat weten, komt best van pas. 'Ik wilde met de boot natuurlijk wat langer en wat verder weg kunnen', zegt Bekebrede. Het zal niemand verbazen dat de Noordkaper 34 VM geen zeeschip is. Bekebrede: 'Ik hoef niet zo nodig dagen achtereen de zee op. Varen in dagtochten vind ik ideaal. De kuip van de boot is veel te diep voor zeewaardigheid. Wat niet wil zeggen dat je er niet het IJsselmeer of het



Voorin een bijna romantische bedstee en zo'n kachelkje maakt het natuurlijk echt af

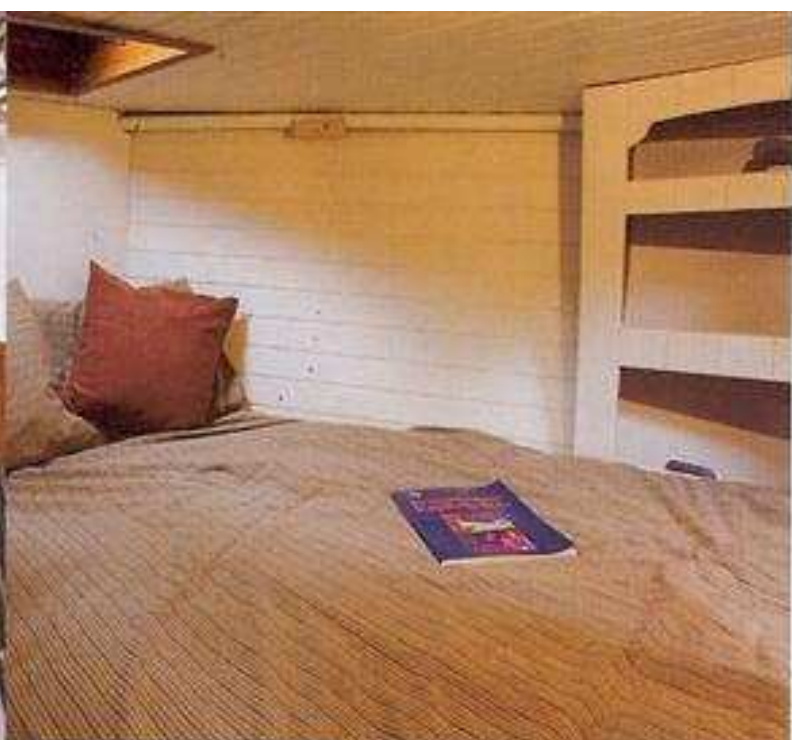
Wad mee op zou kunnen. Het duurt best even voor er water binnen is.'

Een 'demontabele kajuitopbouw'

De Lazy Jack is een boot voor twee, maar twee gasten zijn altijd welkom. In de kuip zijn ook slaapplekken. Dat geeft al aan dat de ruimte in de kuip deels bij het interieur kan worden getrokken. De kuiptent, die over het voorste deel van de kuip gaat, is dan ook een wezenlijk onderdeel van het ontwerp. 'Een demontabele kajuitopbouw', noemt Martin Bekebrede die tent en zo gek is die omschrijving niet, want de 34 VM is eigenlijk een soort cabrio. Als je de tent erop zet (en volgens Bekebrede kan dat in een minuut of vijf) ontstaat erachter namelijk een soort kleine stuurkuip van waaruit je de

boot kunt varen. Ook varend kan die 'kajuitopbouw' dus blijven staan en dat verhoogt het comfort aan boord aanzienlijk als de weersomstandigheden niet meezitten. De 'voor-kuip' wordt in dat geval een prettig dagverblijf met zicht naar buiten, met twee grote banken en een riante tafel die op de zwaardkast is gemonteerd.

De eigenlijke kajuit in het voorschip is geënt op een visserman, maar aanzienlijk ruimer en met stahoogte. Met twee langbanken, een dwarsscheepse kombuis en een toilet in een aparte ruimte. Helemaal voorin vind je een bijna romantische bedstee met voor elke slaper een eigen toegang. Het geheel is nostalgisch zonder te vervallen in truttigheid. Sfeervol afgewerkt en gestyled met lichte schotten in 'schrootjes-look' (het zijn met grenen beklede en daarna ingefreesde



platen multiplex). Lekker veel licht binnen dankzij onder meer een authentieke koekoek. En zo'n oliekachtje tegen het hoofdschot maakt het natuurlijk helemaal af.

Relatief veel zeil

De Lazy Jack werd gebouwd bij Flevo Jachtbouw dat een min of meer vaarklaar casco bij Bekebrede afleverde. Het timmerwerk aan de buitenkant besteedde hij uit. Binnen deed hij het makkelijke timmerwerk zelf en bij de moeilijker klussen hielp Miedema uit Workum. En het mag dan een soort veredelde platbodem zijn, Bekebrede wilde wel een boot waar gang in zou zitten. 'De romp is goed en heeft potentie. Geen rondspant, maar multiteknik. Eenvoudiger te bouwen, daardoor strakker en dus makkelijker te schilderen.

En natuurlijk met een plat vlak zodat je - in combinatie met het midzwaard en een opklappend roerblad - makkelijk kan droogvallen. Op de binnenwateren kun je trouwens varen met het zwaard deels omhoog. Voor de stabiliteit maakt het zo goed als niets uit. Wel moet je in dat geval als je moet reven eerst 'achter de mast reven' om te voorkomen dat het schip loefgierig wordt. Op dieper water, met het zwaard diep gestoken, kun je zonder problemen de kluiver weggrollen en blijft het schip toch in balans.

Voor het vermogen zorgt een behoorlijk zeilplan met een relatief groot grootzeil. Ook in het zeilplan zie je weer de flexibiliteit waarmee Bekebrede het gegeven 'platbodem' heeft benaderd. Want het lijkt er op, maar is het toch niet helemaal. Een rolkluiver bijvoorbeeld vindt Bekebrede niet op



De kuip heeft twee niveaus: het achterste deel is de stuurkuip van waaruit je ook de zellen bedient. Het deel daarvoor – met de banken en de klaptafel op de zwaardkast – ligt wat lager en kan door middel van een grote kuiptent worden gesloten. Deze tent kan ook tijdens het varen blijven staan, zodat Martin Bekebrede liever van een 'demontabele kajuitopbouw' spreekt.

een traditioneel type passen. En voor wie zo'n gaffel veel te veel gedoe vindt en hem – gezien de doorvaarthoogte – toch niet nodig heeft, is er ook een torentuig beschikbaar. 'Minder mooi', vindt Martin Bekebrede zelf. 'Maar wel zo handig. Die gaffel is door z'n lengte en gewicht toch een heel ding. Ik denk er zelf over om in plaats van een massieve gaffel over te stappen op een verlijmd, hol exemplaar.'

Voorliefde voor kleine bootjes

De 34 vm is een nieuwe boot, maar z'n roots liggen in een bijna grijs verleden. 'In feite stammen alle Noordkapermodellen af van de 29. Een soort oermodel uit het begin van de jaren zeventig', zegt Martin Bekebrede. Deze boot werd destijds gebouwd door Outdoor Holland. Zelf had Bekebrede in die tijd een kleinere boot.

'Een 22-voetertje, ook in visserman, dat ik voor mezelf had getekend in 1979. We hebben dat bootje van niets tot varend gebouwd in drie weken. Een week voor de stalen romp, een week voor het binnenwerk – heel eenvoudig in vurenhout. En een week schilderen en tuigen. Een nieuw record bootje bouwen. We hebben die boot twintig jaar gehad en ik kon ermee lezen en schrijven. Ik heb zo lang getwijfeld of ik hem weg zou doen, maar het gebrek aan binnenhoogte was op den duur de belangrijkste reden voor groter.' Want al heeft Bekebrede grote jachten op zijn naam, zijn hart ligt nog altijd bij de kleinere boten. 'Die doe ik het liefst. Spelen met indelingen, kijken wat er in zo'n klein bootje past en toch goed bruikbaar is. Bekebrede's samenwerking met Chiel de Zeeuw zou daarin verandering kunnen brengen (zie kader).

Bekebrede zelf merkt – ook op het water – veel belangstelling voor zijn 'moderne platbodem'. En Martin mag z'n Lazy Jack dan een behoorlijk groot schip vinden, sommige mensen denken daar anders over. 'Die belangstelling komt vooral van mensen die een groter schip hebben en eigenlijk wat kleinere willen', vervolgt hij. 'En dat vind ik toch opvallend.' ☺

De Noordkaper: oude naam, nieuwe jachten

Naast de lijn grote Noordkapers heeft Martin Bekebrede samen met Chiel de Zeeuw uit Hartingen een lijn kleinere modellen ontwikkeld. Deze lijn telt vijf modellen van 22 tot 37 voet in verschillende uitvoeringen, waaronder de visserman-uitvoering zoals de Lazy Jack van Martin Bekebrede zelf. Een aantal modellen wordt alleen gebouwd in staal, maar van de 22 en de 31 komen ook een polyester versie op de markt. En van de 31 dan ook nog eens een motor barkas-versie. Door de bouw deels in Turkije uit te voeren kunnen de verschillende modellen tegen een scherpe prijs op de markt worden gebracht. Meer informatie bij:

Nautisch Adviesbureau De Zeeuw
Lombardstraat 2c
8861 TD Hartingen
06 54 31 81 63
www.nazeeuw.nl

Naam	Lazy Jack
Type	Noordkaper 24 visserman
Kenmerken	Moderne uitvoering van een platbodem in vissermanuitvoering. Met grote kuip, relatief klein, maar comfortabel interieur en beperkte diepgang dankzij een midzwaard.
De voornaamste maten van het schip	
Lengte over alles	17,30 m
Lengte over dek	10,30 m
Breedte	3,50 m
Waterverplaatsing	8 ton
Diepgang	0,55 – 2,20 m
Zeilspeervlak aan de wind	70 m ²
Motor	Yanmar, 40 pk

*'Zijn hart ligt nog steeds
bij de kleinere boten'*

